

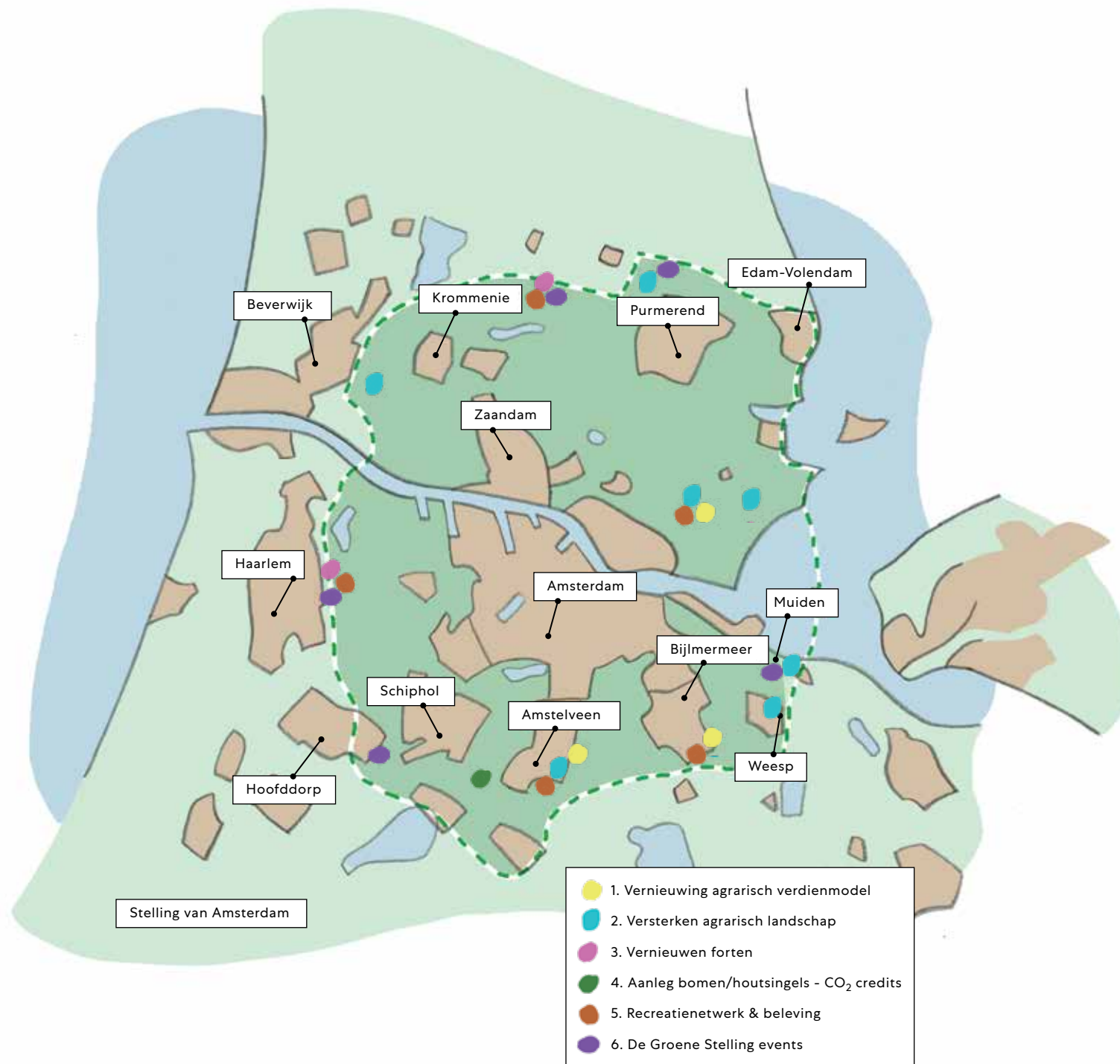
# DE GROENE STELLING

*EN JIJ KAN  
MEEDOEN!*

Een beweging voor een bloeiend landschap,  
voor en door mensen



# Het manifest De Groene Stelling



*De Groene Stelling bevat het landschap binnenin en grenzend aan de bestaande Stelling van Amsterdam met de acties van de partners*

Binnen de Stelling van Amsterdam ligt een aantal prachtige steden van verschillend formaat, omringd door een landschap van wereldklasse. Ooit waren stad en ommeland hier sterk met elkaar verbonden, maar door allerlei ontwikkelingen zijn ze steeds losser van elkaar komen te staan. De ruimtedruk in het gebied is enorm. In dit gebied speelt een groot aantal opgaven – klimaat, biodiversiteit, verduurzaming van de landbouw e.a. – die alleen kunnen worden opgelost door ze in samenhang en met elkaar op te pakken. De nabijheid van steden als Purmerend, Haarlem, Hoofddorp, Amsterdam e.a. biedt hiervoor extra kansen. Onze droom: gezond voedsel uit een prachtig en toegankelijk landschap, dichtbij de stad, met ruimte voor natuur, recreatie en klimaatadaptatie in een gebied van 25.000 ha midden in de Metropoolregio Amsterdam (MRA).

Wij willen ons hier voor inzetten omdat we ervan overtuigd zijn dat er veel meer synergie kan worden bereikt tussen stad en ommeland. Maar dat kan de overheid niet alleen. Daarom hebben wij het initiatief genomen om samen te werken aan een wervend, gezamenlijk perspectief voor het gebied binnen de Stelling van Amsterdam, onder de naam De Groene Stelling.

De Groene Stelling is zowel een gebied als een groeiende beweging van boeren, bewoners, bedrijfsleven en maatschappelijke organisaties die

willen samenwerken aan het realiseren van een duurzame toekomst voor dit gebied. Wat wij de komende 25 jaar willen bereiken is een prachtig, productief en toegankelijk landschap waarin de boer kan ondernemen en voedsel produceren, maatschappelijke opgaven worden opgelost, kinderen kunnen opgroeien, bewoners kunnen recreëren en de natuur kan bloeien.

De investeringen die hiervoor moeten worden gedaan, zijn tegelijkertijd een noodzaak en een fantastische kans om het landelijk gebied van een deel van de Metropoolregio Amsterdam klaar te maken voor de 21ste eeuw en zekerheid te bieden aan boeren en burgers over de toekomst van dit prachtige landschap.

Met dit manifest verklaren wij dat we het wervend perspectief als leidraad nemen voor toekomstige ontwikkelingen. Dit perspectief, de concrete voorstellen en het draagvlak bij de partijen biedt tevens een aanvulling op de lopende gebiedsprocessen en programma's zoals het Provinciaal Programma Landelijk Gebied.

De partijen gaan zelf de komende 1,5 jaar aan de slag om de zeven concrete actiepunten te realiseren. Ieder vanuit zijn eigen kracht. Daarnaast is dit manifest ook een open uitnodiging aan andere bewoners, ondernemers, organisaties en overheden om mee te doen!

# Het perspectief

## Tijd voor een nieuw perspectief voor inwoners, boeren, ondernemers en het landschap

Innovatiekracht en de blik op de toekomst gericht. Het lijkt typisch iets van nu. Maar deze woorden passen minstens zo goed bij de generaties die ons zijn voorgegaan. Bij de mensen die ambitieuze projecten realiseerden zoals de inpoldering van de Beemster, de aanleg van de Stelling van Amsterdam en het Amsterdamse bos. Zij lieten ons prachtige steden en landschappen na. En wij? Wat laten wij de bewoners van de toekomst na? Als onze (klein)kinderen over vijftig jaar terugkijken naar onze tijd: blijkt dan dat we de goede stappen hebben gezet?

De regio die wordt omsloten door de Stelling van Amsterdam is één van de krachtigste economische motoren van Nederland. De hoogwaardige woon- en leefomgeving is hiervoor een belangrijke factor. De regio kent echter ook enorme maatschappelijke opgaven op het gebied van klimaat, milieu, biodiversiteit, hoogwaterveiligheid, voedselvoorziening en gezonde steden. Deze opgaven worden steeds urgenter. En omdat die opgaven voor een groot deel met elkaar samenhangen, is het van groot belang om ze met elkaar te verbinden. Dat betekent ook dat mensen en organisaties van heel verschillende pluimage met elkaar moeten worden verbonden, anders gaat het niet lukken. Het gaat daarbij ook om een veel sterkere verbinding tussen stad en landelijk gebied dan nu het geval is: ooit heel sterk – nu zwak. Dit manifest zet in

op herstel van de verbinding tussen producent en consument, tussen mens en natuur, en tussen stad en land.

De Groene Stelling is een beweging van boeren, bewoners, bedrijfsleven en maatschappelijke organisaties die willen samenwerken aan het realiseren van een duurzame toekomst voor dit gebied. De Groene Stelling heeft een wervend, gezamenlijk perspectief: een prachtig landschap waarin de boer kan ondernemen en voedsel produceren, maatschappelijke opgaven worden opgelost, kinderen kunnen opgroeien, bewoners kunnen recreëren en de natuur kan bloeien. Een mooi, toegankelijk en productief gebied tussen en rond de steden Purmerend, Zaanstad, Beverwijk, Velsen, Haarlem, Hoofddorp, Aalsmeer, Amstelveen en Amsterdam: de Metropoolregio Amsterdam (MRA).

De investeringen die hiervoor moeten worden gedaan, zijn tegelijkertijd een noodzaak en een fantastische kans om het landelijk gebied van een deel van de MRA klaar te maken voor de 21ste eeuw en zekerheid te bieden aan boeren en burgers over de toekomst van dit prachtige landschap. De historische Stelling van Amsterdam – UNESCO Werelderfgoed – is daarbij het verbindende element en de focus ligt op het gebied dat door de Stelling wordt omsloten. De Stelling als schakel tussen verleden en toekomst.



*De Groene Stelling streeft naar versterkte en vernieuwde verdienmodellen voor boeren zoals de productie van kruiden*

# De opgaven

## FORSE OPGAVEN DIE OM EEN OPLOSSING VRAGEN, NU EN VOOR DE TOEKOMST

De maatschappelijke, sociale en ruimtelijke opgaven in de MRA zijn fors. De urgentie om ze aan te pakken is hoog, want het knelt op verschillende vlakken. De ruimtedruk is groot, het milieu overbelast (geluid, stikstof, fijnstof, CO<sub>2</sub>), de woningnood hoog en de ruimte voor recreatie te beperkt. In het gebied van De Groene Stelling gaat het in grote lijnen om de volgende opgaven:

### WONINGBOUW

Binnen de MRA is er een opgave om circa 200.000 nieuwe woningen te bouwen vóór 2030. Dit is noodzakelijk om te voldoen aan de groeiende vraag naar woningen. De opgave is vooral binnenstedelijk gepland om het landelijk gebied te ontzien. Hierdoor neemt het areaal binnenstedelijk groen af, neemt de druk op bestaande recreatiegebieden toe en is er 'stikstofruimte' nodig om de woningen te mogen bouwen.

### VOEDSELPRODUCTIE EN VERDIENVERMOGEN

De huidige voedselproductie is gericht op massaproductie voor wereldmarktprijzen. Dit gaat vaak ten koste van de kwaliteit van de bodem, de natuur en het landschap. Daarnaast staat het verdienvermogen van de boer sterk onder druk. Het rendement op geïnvesteerd kapitaal is vaak beperkt en het netto inkomen van de boer is daarmee laag. Hierdoor worden noodzakelijke investeringen in verduurzaming bemoeilijkt.

### HET ZAKKENDE VEENWEIDEGEBIED

Het veenweidegebied kent een duivels dilemma. Om het gebied voor melkveehouderij te blijven gebruiken moet het worden ontwaterd. Het gevolg hiervan is dat het veen oxideert, de bodem verder daalt en CO<sub>2</sub> wordt uitgestoten. Dit proces is al eeuwen gaande en de bodem is – afhankelijk van de locatie – ondertussen al 2 tot 5 meter gedaald. Om dit proces te stoppen of op zijn minst sterk af te remmen, is een hoger waterpeil noodzakelijk.

### KLIMAATVERANDERING

Het klimaat verandert. Dit leidt tot een stijging van de zeespiegel, meer intensieve regenbuien en tegelijkertijd langere droge perioden. Het risico op wateroverlast en overstromingen, verzilting van diepgelegen polders en een tekort aan zoet water neemt hierdoor toe. Dit alles heeft een forse impact op landbouw, steden en dorpen, drinkwater en natuur. De inrichting van het gebied moet hierop worden aangepast.

### NATUUR

De biodiversiteit staat sterk onder druk en het aantal soorten en de aantallen planten en dieren is sterk afgenomen de laatste decennia. De populatieomvang van diersoorten die kenmerkend zijn voor het agrarisch landschap is tussen 1990 en 2023 gemiddeld bijna gehalveerd; terwijl de situatie van de natuur in 1990 al matig tot slecht was (Living Planet Report, 2023). De weidevogelpopulaties die zo kenmerkend zijn voor veenweidegebieden – zoals de grutto, wulp en kievit – zijn slechts nog een fractie van wat ze ooit waren. Dit wordt ook in andere langlopende studies benoemd, zoals het compendium voor de Leefomgeving, trend van boerenlandvogels 1915-2021. Ook hier wordt een afname van de populaties van broedvogels van het open boerenland van 85% gezien. In het Living Planet Report wordt geconcludeerd dat deze trend voor weidevogels, akkervogels en graslandvlinders alleen kan worden omgebogen door extensiever landbouwkundig gebruik, vernatting van veenweidegebieden en het terugbrengen van kleinschalige landschapselementen in het agrarische gebied.

### RECREATIE

Het areaal recreatiegebied en toegankelijk groen landschap per inwoner van Noord-Holland is beperkt. In het westelijk deel van de MRA knelt dit het hardst: het beschikbare areaal kent een tekort van 3 – 5 maal de huidige vraag. In hectaren uitgedrukt is er een tekort aan bijna 14.000 ha (provincie Noord-Holland, 2022). Als gevolg van de toename van het aantal bewoners zal de vraag in de toekomst verder toenemen, naar meer dan 16.000 hectare in 2040 (zie woningbouw).

### BOSSENSTRATEGIE

Om klimaatverandering af te remmen hebben Rijk en provincies in het Klimaatakkoord afgesproken om een bossenstrategie op te stellen. De ambitie is om tot 2030 de oppervlakte bos en landschapselementen in Nederland met 10% uit te breiden. Dat wil zeggen dat er in Nederland zo'n 37.000 hectare bos bij moet komen. Dat kan ook heel goed in de vorm van houtwallen, singels en solitaire of groepen bomen.

# Hoe ziet De Groene Stelling er uit?

Binnen De Groene Stelling wordt in de toekomst op een gezonde manier – extensief, natuurinclusief, regeneratief of biologisch – voedsel voor (onder andere) de bewoners van de steden en dorpen in de regio geproduceerd. Met melk, kaas en vlees uit de veenweidegebieden; en groente, peulvruchten en granen uit de kleipolders. Met een gezond verdienmodel voor de boeren. Daarnaast zullen er op grotere schaal nieuwe, verbrede verdienmodellen ontstaan die goed zijn voor boeren, bewoners, bedrijfsleven en het landschap.

Door de inzet van boeren, bewoners, maatschappelijke partijen, bedrijfsleven en overheden zal er binnen de MRA een groener, productief, kwalitatief en samenhangend landschap ontstaan. Hiermee bouwen we voort op het eeuwenoude landschap met dijken, polders, vaarten, boerderijen en boomgaarden. Dit aantrekkelijke landschap zal worden onderhouden door boeren, natuurorganisaties en bewoners; en wordt zeer gewaardeerd door de bewoners in de MRA-regio. De agrarische sector produceert hoogwaardig, gebiedseigen voedsel en levert ook andere maatschappelijke diensten. Bewoners, bedrijven en overheden uit de MRA betalen voor beide.

De veenweidegebieden zullen biodiverser worden. Er zijn meer bloemen en kruiden in het veld, veel weidevogels en er zal een hoger grondwaterpeil zijn, waardoor de bodemdaling wordt beperkt. De veenweidegebieden worden benut voor extensieve melkveehouderij en de landbouw- en natuurgebie-

den worden meer als eenheid beheerd. Daarnaast zullen er meer natuurlijke oevers worden aangelegd en is er meer ruimte voor water waardoor de risico's op wateroverlast worden verminderd. Ook worden de gebieden toegankelijk gemaakt voor wandelaars en fietsers.

In de kleipolders worden groente, peulvruchten en granen geproduceerd voor vooral de consumenten in de eigen regio. Ook worden er nieuwe landschapselementen (zoals bomen en houtsingels) aangelegd die bijdragen aan het vastleggen van CO<sub>2</sub>. Bedrijven en bewoners zullen daarin investeren. Bermen en dijken worden in de toekomst op een natuurlijke wijze beheerd. Deze veranderingen in het landschap zullen zorgen voor een toename van insecten en vogels waardoor de biodiversiteit is toegenomen, het systeem meer in balans is en zo de boeren minder last hebben van plagen. Daarnaast biedt het hernieuwde landschap meer ruimte voor recreatie en ontspanning in het groen.

De steden en dorpen zullen goed worden aangesloten op het aantrekkelijke, biodiverse buitengebied via een uitgebreid netwerk aan kleinschalige wandel- en fietspaden. Bewoners en ondernemers van zowel stad als land genieten van een toegankelijk en biodivers landschap waar ze zich verbonden mee voelen. Dit geheel zal worden gerealiseerd door een inclusieve maatschappelijke beweging van boeren, bedrijven en maatschappelijke partijen, volop gefaciliteerd door overheden. Een hernieuwd, bloeiend en verbonden landschap voor de toekomst.

### CO<sub>2</sub>-vastlegging

Naast voedselproductie leveren de boeren ook andere maatschappelijke diensten als onderdeel van hun bedrijfsmodel. Bijvoorbeeld in de vorm van CO<sub>2</sub>-vastlegging, verbeteren van de biodiversiteit en bieden van ruimte voor waterberging.

### Landschapselementen

De groene kwaliteiten en de recreatieve toegankelijkheid van het landschap worden versterkt. Daartoe zullen landschapselementen als bomen, houtsingels en bosjes worden aangelegd, en worden bermen en dijken natuurlijk beheerd.

### Oevers

De natuurwaarden van de slootkant worden vergroot door meer natuurvriendelijke oevers en een betere waterkwaliteit.

### Voedsel

Op de kleigronden ligt het accent op het produceren van voedsel dat direct door mensen kan worden geconsumeerd, zonder tussenkomst van dieren: productie van granen, peulvruchten, aardappels, en groenten. De hoogwaardige producten worden via korte ketens afgezet in de steden.

### Recreatie

Recreatie wordt in goede banen geleid door zonering, in ruimte en/of tijd.

### Bedrijven en overheden

De boeren bieden maatwerkvoorstellen die bewoners van de steden en dorpen, bedrijven en overheden kunnen financieren om zo bij te dragen aan de versterking van de kwaliteit van hun eigen leefomgeving.

### Weidevogels en insecten

Weidevogelpopulaties zoals de grutto, wulp en Kievit zullen weer in omvang toenemen door vernatting van de percelen in het voorjaar, meer bloemen en insecten in de wei en minder/geen bestrijdingsmiddelen.

### Veehouderij

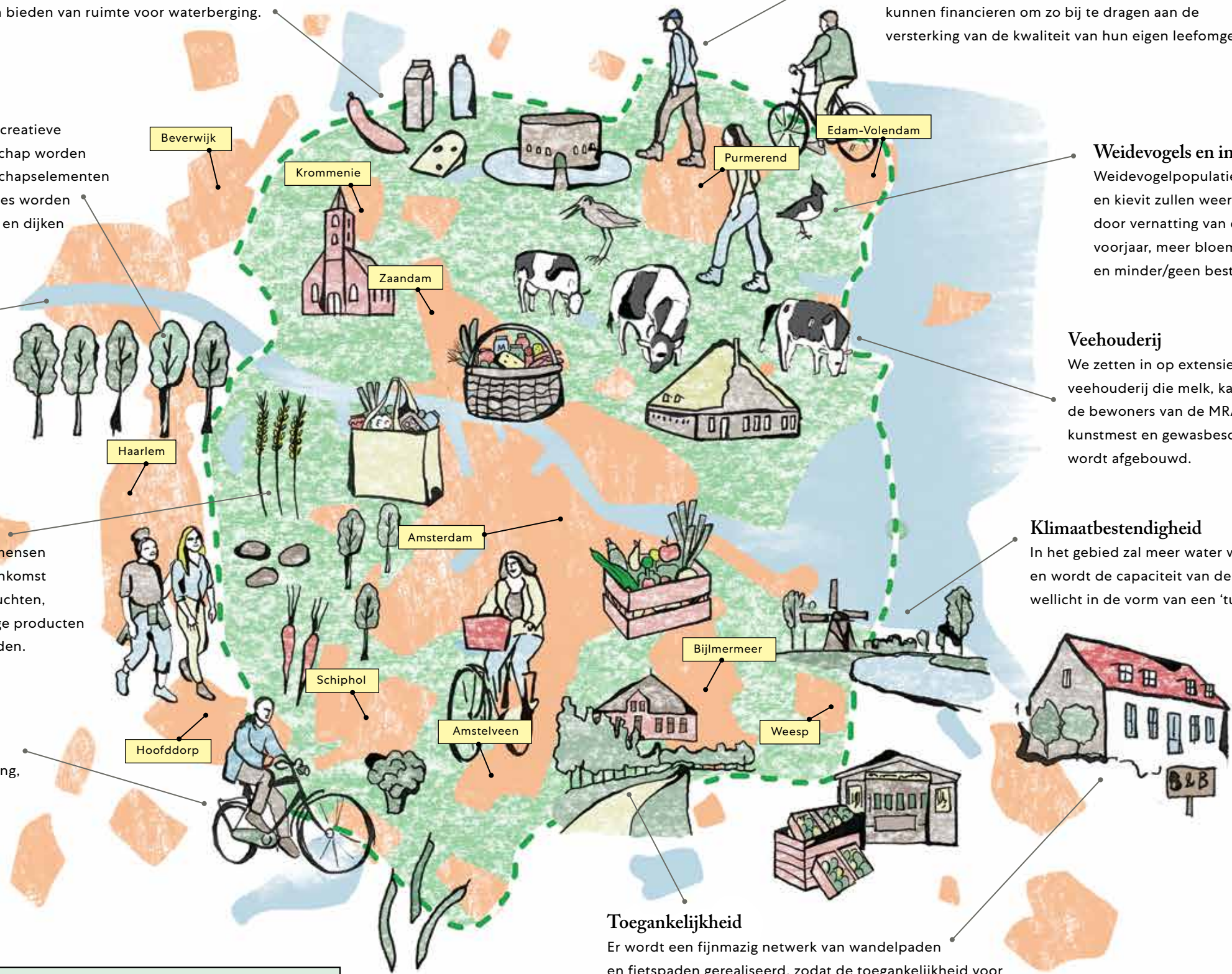
We zetten in op extensieve, schone (melk) veehouderij die melk, kaas en vlees levert aan de bewoners van de MRA. Het gebruik van kunstmest en gewasbeschermingsmiddelen wordt afgebouwd.

### Klimaatbestendigheid

In het gebied zal meer water worden vastgehouden en wordt de capaciteit van de boezem uitgebreid, wellicht in de vorm van een 'tussen-boezem'.

### Toegankelijkheid

Er wordt een fijnmazig netwerk van wandelpaden en fietspaden gerealiseerd, zodat de toegankelijkheid voor bewoners uit de steden en dorpen van de MRA toeneemt. Dit biedt nieuwe kansen voor ondernemers met een boerderijwinkel, camping, sauna etc. in het buitengebied.



# DE GROENE STELLING

# Waaruit bestaat De Groene Stelling?

De Groene Stelling bestaat uit vier bouwstenen. Dit zijn: **1 De vernieuwde Stelling** **2 Het behouden veenweidegebied** **3 Het nieuwe, groene landschap** **4 De gezonde stad**

## De vernieuwde Stelling

De eerste bouwsteen richt zich op de Stelling van Amsterdam zelf. Het bouwwerk was ooit bedoeld om bewoners te beschermen tegen vijandelijkheden. Binnen de stelling werd ingezet op voedselproductie en daarbuiten op het onder water zetten van gebieden.

Dit is tevens de kern om op verder te bouwen in de toekomst. We voegen een nieuw hoofdstuk toe aan het al bestaande boek. In het landelijk gebied binnen de stelling zetten we in op voedselproductie voor de bewoners in de stad en maken meer ruimte voor water om ons te beschermen tegen de gevolgen van klimaatverandering. In de forten zetten we in op nieuwe functies zoals horeca, educatie en kunst. Hiermee versterken we het programma UNESCO Werelderfgoed Stelling van Amsterdam.

## Het behouden veenweidegebied

De veenweidegebieden binnen de Stelling zijn van grote culturele, landschappelijke en natuurlijke waarde. We willen ze gaan versterken en

vernieuwen, en zorgen voor een 'groenblauwe' dooradering en verbeterde toegankelijkheid. Door een hoog grondwaterpeil zal de bodemdaling en de CO<sub>2</sub>-uitstoot sterk afnemen. We zetten in op extensieve, schone (melk)veehouderij die melk, kaas en vlees levert aan de bewoners van de MRA. Het gebruik van kunstmest en gewasbeschermingsmiddelen wordt afgebouwd.

Naast voedselproductie leveren de boeren ook andere maatschappelijke diensten als onderdeel van hun bedrijfsmodel. Bijvoorbeeld in de vorm van CO<sub>2</sub>-vastlegging, verbeteren van de biodiversiteit en bieden van ruimte voor waterberging. Weidevogelpopulaties zoals de grutto, wulp en kievit zullen weer in omvang toenemen door vernatting van de percelen in het voorjaar, meer bloemen en insecten in de wei en minder/geen bestrijdingsmiddelen. Recreatie wordt in goede banen geleid door zonering, in ruimte en/of tijd. De natuurwaarden van de slootkant worden vergroot door meer natuurvriendelijke oevers en een betere waterkwaliteit.

De boeren bieden maatwerkvoorstellen die bewoners van de steden en dorpen, bedrijven en overheden kunnen financieren om zo bij te dragen aan de versterking van de kwaliteit van hun eigen leefomgeving.

## Het nieuwe, groene landschap

Op de kleigronden ligt het accent op het produceren van voedsel dat direct door mensen kan worden geconsumeerd, zonder tussenkomst van dieren. We denken daarbij aan productie van granen, peulvruchten, aardappels, en groenten. De hoogwaardige producten worden via korte ketens afgezet in de steden. De natuurlijke kwaliteit van de bodem wordt versterkt en voedselresten uit de stad, mest van melkveehouderijen en restproducten van rioolwaterzuiveringsinstallaties worden daarbij circulair benut. Het gebruik van kunstmest en gewasbeschermingsmiddelen wordt afgebouwd.

Tegelijkertijd versterken we de groene kwaliteiten en de recreatieve toegankelijkheid van het landschap. Daartoe zullen landschapselementen als bomen, houtsingels en bosjes worden aangelegd, en worden bermen en dijken natuurlijk beheerd. Dit zorgt voor een impuls voor de natuur want hiermee wordt niet alleen nieuw leefgebied gecreëerd, maar worden leefgebieden ook met elkaar verbonden. Goed nieuws voor vogels, vlinders en kleine zoogdieren!

Ook wordt een fijnmazig netwerk van wandelpaden en fietspaden gerealiseerd. Onze inzet is dat de toegankelijkheid van dit hernieuwde, gezonde landschap voor bewoners uit de steden en dorpen van de MRA toeneemt. De aanleg van landschapselementen wordt gefinancierd uit fondsen voor CO<sub>2</sub>-vastlegging en een landschapsfonds. Het

vergroten van de toegankelijkheid van het landschap biedt nieuwe kansen voor ondernemers met een boerderijwinkel, camping, sauna etc. in het buitengebied.

Ook wordt het gebied klimaatbestendig gemaakt. Dit kan heel goed in combinatie met natuurontwikkeling. In het gebied zal meer water worden vastgehouden en wordt de capaciteit van de boezem uitgebreid, wellicht in de vorm van een 'tussen-boezem'. Bij extreme neerslag kan hier het extra water worden opgeslagen waardoor economische schade wordt voorkomen. Boeren doen maatwerkvoorstellen voor deze maatschappelijke 'waterdienst' die inzet op 10-20-jarige contracten. Ook zal het effluent (restwater) van waterzuiveringsinstallaties worden benut om de circulariteit te bevorderen. Dit kan bijvoorbeeld via (natuurlijke) zuivering worden gebruikt als proceswater voor de papier- en metaalindustrie in de haven. Hierdoor wordt schaars zoet water optimaal benut, wordt het watersysteem van het Noordzeekanaal minder belast én neemt de druk op de zoetwater-vraag af.

## De gezonde stad

De Groene Stelling biedt een toegankelijk, groen landschap in de directe nabijheid van de bewoners. Het biedt ruimte te om recreëren, ontspannen en verwonderen in een groen landschap, dat toegankelijk is van voordeur tot polder. Verblijven in natuurgebieden en groene landschappen is de beste manier om te ontspannen en stress te verminderen. De behoefte is in de huidige situatie al groot en deze neemt met de toename van het aantal bewoners verder toe. De Groene Stelling biedt de bewoners van de MRA in de toekomst dan ook een hoogwaardig en gezond woonmilieu.

De Groene Stelling creëert  
een groener, biodiverser  
en toegankelijker landschap





# Hoe creëren we De Groene Stelling?

## Voor en door mensen

Een dergelijke wereld ontstaat niet zomaar. De omvorming van het landschap en het opstarten van nieuwe verdienmodellen kost tijd, geld en kan niet zonder inzet en lef. Bewoners, ondernemers en overheden moeten het samen doen. Essentieel is de vraag van consumenten naar gezonde producten uit de regio en het belonen van boeren voor het leveren van maatschappelijke/ecosysteemdiensten.

De Groene Stelling is een groep van private en maatschappelijke partijen die verbindt en katalyseert, vanuit de eigen kracht van die partijen. We verbinden organisaties, mensen, geld en kennis; en we werken als katalysator voor de ontwikkeling en opschaling van kansrijke initiatieven. De Groene Stelling richt zich op toekomstgericht ondernemen, een duurzaam verdienmodel en een positieve invloed op mens en natuur. We ondersteunen duurzame startups en helpen het MKB de stap te maken naar een duurzaam voedselsysteem.

We ontwikkelen de komende jaren samen een community die De Groene Stelling gaat realiseren. Met burgers die investeren in bosaanleg om hun CO<sub>2</sub>-footprint te beperken, innovatieve ondernemers, natuurinclusieve boeren en overheden die deze beweging faciliteren. Hiermee sluiten we aan bij de gemeenschap die zich richt op transitie van de voedselketen in de stad. De huidige partners staan aan de start van deze groeiende community.

## Transitiemotor

Er zijn vanuit de overheid al veel programma's om het groene landschap te versterken. De 'groene scheggenstrategie' – zoals de Amstelscheg – is een

succesvolle aanpak om het hoogwaardige en zeer gewaardeerde groene landschap dicht bij de stad te behouden. Voor de opgave die er op het niveau van de MRA ligt, is het echter niet voldoende. Het buitengebied van de MRA is voor circa 70% privaat eigendom en grotendeels in gebruik als agrarisch gebied. Om tot een toekomstbestendig, hoogproductief en duurzaam beheerd groengebied te komen, is betrokkenheid van de ondernemers, private partijen en omwonenden noodzakelijk.

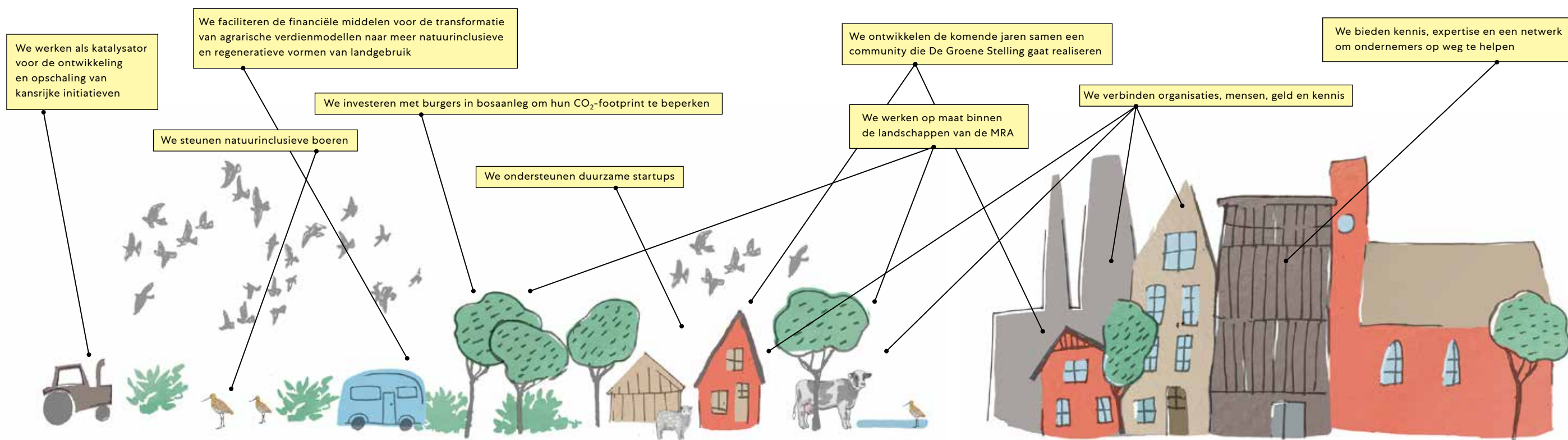
Om De Groene Stelling te realiseren is een financiële prikkel noodzakelijk. Een middel dat het aantrekkelijk maakt voor grondeigenaren om op een natuur- en landschapsinclusieve wijze voedsel te produceren voor bewoners van de omliggende steden en dorpen; en daarmee tegelijkertijd een goed inkomen te verdienen.

De Groene Stelling zet in op concrete activiteiten die bijdragen aan landschapstransformatie door grondeigenaren, ondernemers en maatschappelijke partijen. De financiële middelen van De Groene Stelling faciliteren de transformatie van agrarische verdienmodellen naar meer natuurinclusieve en regeneratieve vormen van landgebruik. Met een

structurele financiële ondersteuning krijgen ondernemers voldoende ruimte en vertrouwen; dit biedt een basis voor een stapsgewijze transitie naar een duurzame toekomst. Naast financieringsmogelijkheden biedt De Groene Stelling ook kennis, expertise en een netwerk om ondernemers op weg te helpen. Dit wordt gefinancierd door bewoners en het bedrijfsleven in een samenwerking met overheden.

De verschillende activiteiten sluiten aan bij het bedrijfsmodel van de ondernemer en lokale omstandigheden. Het gaat dus om maatwerk binnen de landschappen van de MRA. De ondernemer of grondeigenaar die geïnteresseerd is, krijgt toegang tot expertise, netwerk en financiële ondersteuning. Er wordt gewerkt op drie niveaus:

- **Optimaliseren:** optimalisaties binnen het bestaande bedrijfsmodel met snel resultaat;
- **Transformeren:** omvormen van het bestaande verdienmodel naar een regeneratieve/natuurinclusieve aanpak;
- **Vernieuwen:** nieuwe verdienmodellen die zorgen voor goed inkomen voor de boer en voor het versterken van de economische, ecologische en esthetische waarde van het landschap.



## 1 VERNIEUWEN EN VERSTERKEN AGRARISCHE VERDIENMODEL

Het vernieuwen en verduurzamen van de productie van gezond voedsel, nieuwe producten, gerichte marketing en een nieuwe boerencoöperatie.



## 2 VERSTERKEN AGRARISCHE LANDSCHAP

Versterken van het agrarische landschap door diverse 'maatwerk'-voorstellen die boeren en grondeigenaren kunnen toepassen op hun grond. Het gaat om inzaaien van kruidenrijk grasland, aanbod van een natuur/water/landschap-pakket aan bewoners om in te investeren, gezamenlijk beheer van natuur en landbouwgebieden en aanleg van natuurvriendelijke oevers in het buitengebied.



## 3 VERNIEUWEN FORTEN

Herontwikkeling van de fort Spijkerboor en fort Penningsveer door maatschappelijke partijen en ondernemers. Op deze twee locaties worden nieuwe horecagelegenheden ontwikkeld, wordt meer ruimte voor natuur en recreatie geboden en wordt het verhaal van het gebied verteld.

## 4 AANLEG BOMEN, HOUSINGELS EN BOS MET CO<sub>2</sub>-CREDITS

Aanleg van bomen, houtsingels en bos om het landschap te vergroenen, biodiversiteit te vergroten en interessanter te maken voor recreatie. Rond Schiphol leidt dit ook tot vermindering van geluidsoverlast. Dit gebeurt deels als erfbeplanting en deels in de open polder – steeds met een zorgvuldige landschappelijke afweging. Bewoners en bedrijven kunnen zo hun CO<sub>2</sub>-footprint minimaliseren én hun leefomgeving mooier te maken. Met de opbrengsten van de CO<sub>2</sub>-credits worden de bomen geplant.



# De Groene Stelling pakt aan

Met zeven acties gaan de partners van De Groene Stelling aan de slag. Zij doen dat in samenwerking met overheden en andere partners die zich willen aansluiten bij het initiatief en de acties. Op korte termijn zijn dat:

## 5 RECREATIENETWERK EN -BELEVING

De woonwijken en het buitengebied worden beter met elkaar verbonden door een structuur van kleinschalige, onverharde wandelpaden, gericht op buiten-beleving (laarzen-paden) en een optimaal fietsennetwerk. Daarnaast worden interessante routes bij een breder publiek gepromoot en wordt een specifieke 'Smaakroute' door het buitengebied ontwikkeld.



## 6 DE GROENE STELLING PROGRAMMA

Er wordt een meerjarig programma van diverse events ontwikkeld voor het bredere publiek waar De Groene Stelling beleefd en geproefd kan worden. Hiermee wordt aangesloten bij lopende evenementen in de diverse steden en dorpen.



## 7 ONTWIKKELEN PROGRAMMA, COMMUNICATIE EN COMMUNITY

Wij dragen zorg voor de ontwikkeling en uitwerking van De Groene Stelling tot concrete projectvoorstellen en agendering binnen andere organisaties. Daarnaast werken we aan een groeiende maatschappelijke beweging van partijen en mensen die willen bijdragen aan de realisatie van de ambities.





*De Groene Stelling biedt meer ruimte voor recreatie aan mensen uit de steden en dorpen*

# Acties voor de langere termijn

Tevens zien de partners een aantal belangrijke acties voor de langere termijn. Deze liggen meer in de verkennende sfeer en worden graag met andere partijen opgepakt

## REALISATIE BOS

Er is een grote ambitie om binnen Noord-Holland nieuw bos te ontwikkelen, de bossenstrategie. Waar zou een aanzienlijke oppervlakte in de MRA kunnen worden gerealiseerd en in welke vorm?

## RECREATIE

Er is al een bestaand recreatienetwerk voor fietsers in de MRA. Hoe kan het recreatieve netwerk in De Groene Stelling voor een veelheid aan gebruikers gecompleteerd worden? En wat is daar voor nodig?

## KLIMAATADAPTATIE

Het watersysteem staat onder druk en dit wordt in een veranderend klimaat erger. Ook de drinkwatervraag neemt toe en de bronnen staan onder druk. Dit heeft impact op de risico's voor woon- en werkgebieden. Hoe kan het watersysteem op de langere termijn met inzet van publieke en private partijen worden verduurzaamd?

## VOEDSEL

De voedselproductie staat onder druk als gevolg van milieuopgaven en de wereldmarkt. Een sterkere inzet op duurzame voedselproductie is één van de opties voor de toekomst. Wat zijn de mogelijkheden van een 'Vegan Valley' in de polder?



# Een groeiende beweging: doe je mee?

De initiatiefnemers van De Groene Stelling zetten in op realisatie van De Groene Stelling de komende 25 jaar. Als start gaan we de komende 1,5 jaar de zeven acties realiseren, waarbij we andere partijen en bewoners zullen betrekken. Zo herstellen we tussen boeren en bewoners die sterke verbinding tussen stad en ommeland die in het verleden zo kenmerkend was voor het gebied.

De initiatiefnemers zijn in een samenwerking met OAK consultants en Strootman Landschapsarchitecten De Groene Stelling gestart. Het initiatief wordt ondersteund door het programmabureau Metropoolregio Amsterdam. De inzet is de community van partijen die hier op een positieve manier aan willen bijdragen te vergroten en versterken.

We nodigen jou, je bedrijf en je organisatie graag uit om aan te haken en een bijdrage te leveren aan de realisatie van De Groene Stelling. De partners van De Groene Stelling trekken voor de uitvoer van de concrete activiteiten graag samen op met andere publieke en private partners.

Als agrariër kan dat door kruidenrijk grasland in te zaaien, voor een hoogproductief grasland vol met bloemen en insecten. Of door natuurinclusief te produceren. En als ketenpartij door in te zetten op afname van producten uit de regio. Als bedrijf of bewoner kun je bijdragen door erop uit te gaan binnen de Groene Stelling en natuurinclusieve producten uit de regio te kopen. En door je productieproces of leven CO<sub>2</sub>-neutraal te maken door de aanleg van bomen en houtsingels rond de stad.

Er zijn veel mogelijkheden om samen te werken aan dat landschap waar de boer kan ondernemen, kinderen kunnen opgroeien, de bewoner kan recreëren en de natuur kan bloeien. We komen graag met je in contact om ideeën uit te wisselen en gezamenlijk verder te bouwen aan die mooie toekomst.



Wil je meer weten?  
Bezoek dan onze website  
of neem contact met ons op.

[www.degroenestelling.nl](http://www.degroenestelling.nl)  
[info@degroenestelling.nl](mailto:info@degroenestelling.nl)

Ze doen  
al mee!

