

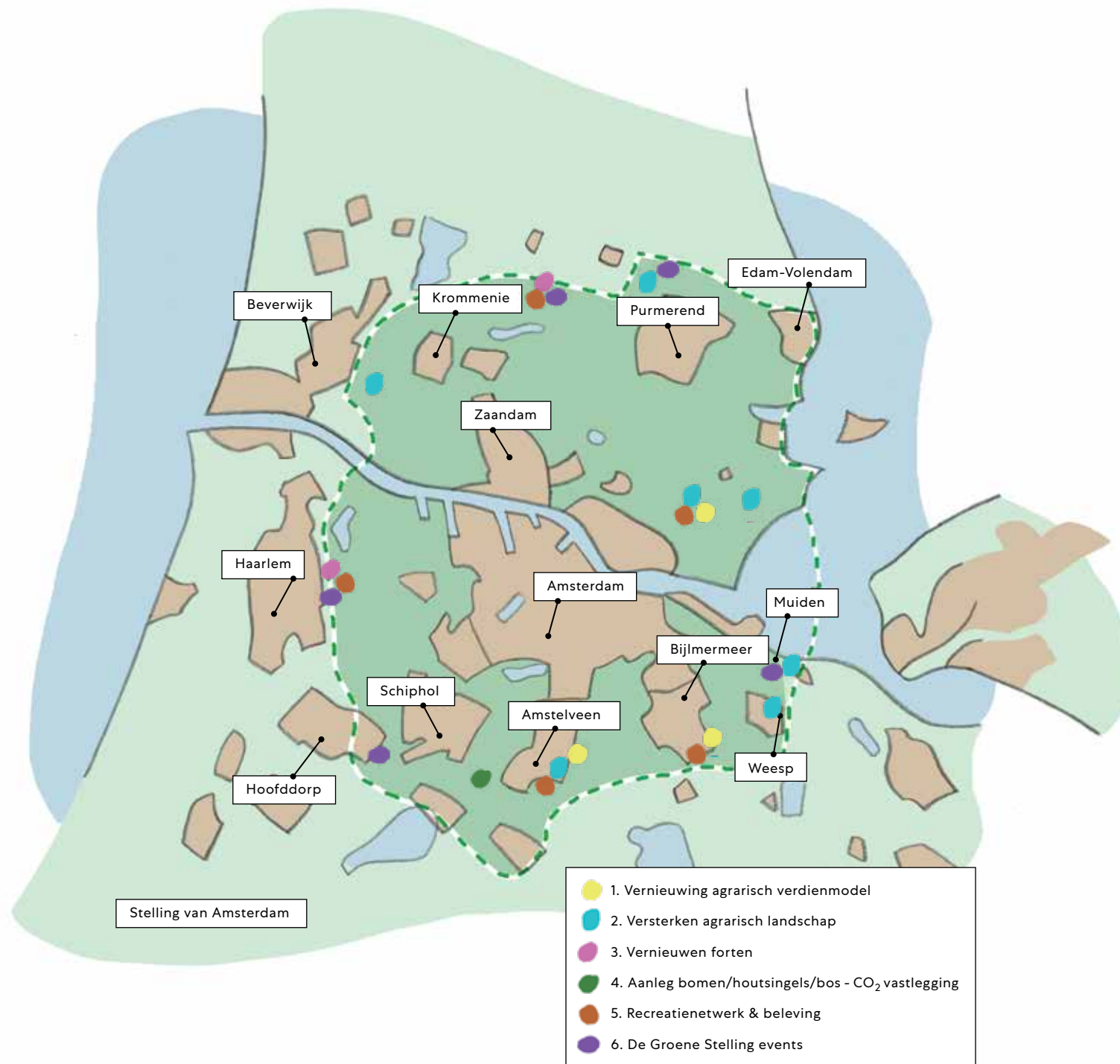
# DE GROENE STELLING

*EN JIJ KUNT  
MEEDOEN!*

Een beweging voor een bloeiend landschap,  
voor en door mensen



# Het manifest De Groene Stelling



*De Groene Stelling betreft het gebied binnen de historische Stelling van Amsterdam.  
Op de kaart de acties waar de partijen mee aan de slag gaan.*

Binnen de historische Stelling van Amsterdam - UNESCO Werelderfgoed - ligt een aantal prachtige steden van verschillend formaat, omringd door een landschap van wereldklasse. Ooit waren stad en ommeland hier sterk met elkaar verbonden, maar door allerlei ontwikkelingen zijn ze steeds verder van elkaar af komen te staan. Goed voedsel en water hebben we echter allemaal nodig, en voor het behoud van het eeuwenoude, weidse landschap is de melkveehouderij onmisbaar.

## Onze droom

Wij willen als betrokken partijen samen zoeken naar een nieuw evenwicht waarbij stad en platteland een nieuwe verbinding aangaan. Onze droom: gezond voedsel uit een prachtig, biodivers en toegankelijk landschap, dichtbij de stad, met ruimte voor natuur, recreatie en klimaatadaptatie in een gebied van 25.000 ha midden in de Metropoolregio Amsterdam (MRA). Met meer kwaliteitsmelk, meer marge voor de boeren en meer toegevoegde waarde voor de maatschappij.

Met deze droom bouwen we verder op de kerngedachte van de oude Stelling van Amsterdam: binnen de Stelling ruimte voor voedselproductie en daarbuiten ruimte voor inundatie tegen een mogelijke vijand. Wij moeten ons nu ook wapenen tegen een onzekere toekomst in relatie tot klimaatverandering, verlies biodiversiteit en leefbaarheid. Dat doen we door inzet op voedselproductie dicht bij de mensen en het bieden van ruimte aan water om deze gevolgen aan te kunnen.

## Meer synergie met een wenkend perspectief

Zowel in de stad als op het platteland gebeurt er al veel. Er wordt gewerkt aan kortere ketens, boeren versterken biodiversiteit op hun land en ontwikkelen nieuwe producten. De overheden werken in diverse gebiedsprocessen aan opgaven op het gebied van o.a. voedsel, klimaat, natuur en waterkwaliteit. Wij zijn er echter van overtuigd dat er nog veel meer synergie nodig is tussen stad en ommeland om de urgentie van de opgaven het hoofd te kunnen bieden. Wij denken dat die synergie bereikt kan worden door te streven naar verbinding tussen de partijen, mensen

en opgaven. En daar willen we ons graag voor inzetten! Daarom hebben wij het initiatief genomen om samen te werken aan een wervend, gezamenlijk perspectief voor het gebied binnen de Stelling van Amsterdam, onder de naam *De Groene Stelling*.

De Groene Stelling is zowel een gebied als een groeiende beweging van boeren, bewoners, bedrijfsleven en maatschappelijke organisaties die willen samenwerken aan het realiseren van een duurzame toekomst voor dit gebied. Wat wij de komende 25 jaar willen bereiken is een prachtig, biodivers, productief en toegankelijk landschap waarin de boer kan ondernemen en voedsel produceren, maatschappelijke opgaven worden opgelost, kinderen in een gezonde omgeving kunnen opgroeien, bewoners kunnen recreëren en de natuur kan bloeien.

Dat is niet makkelijk en daarvan zijn we ons bewust. De ruimtedruk is groot, er liggen flinke maatschappelijke opgaven en stedelingen en plattelanders kennen elkaar niet meer zo goed, terwijl we elkaar zo hard nodig hebben. Wij denken dat we dit alleen met nog meer samenhang en met elkaar op kunnen pakken. De investeringen die moeten worden gedaan zijn noodzakelijk en tegelijkertijd een fantastische kans om het landelijk gebied van een deel van de MRA klaar te maken voor de tweede helft van de 21ste eeuw. Het kan de noodzakelijke zekerheid bieden aan boeren en burgers over de toekomst van dit prachtige landschap.

## Samen concreet aan de slag

Met dit manifest verklaren wij dat we het wervend perspectief dat we schetsen in deze brochure, als leidraad nemen voor toekomstige ontwikkelingen en gaan we zelf de komende twee jaar aan de slag om de eerste zeven concrete actiepunten te realiseren, ieder vanuit zijn eigen kracht. Dit perspectief, de concrete voorstellen en het draagvlak bij de partijen is een aanvulling op de lopende gebiedsprocessen en programma's zoals het Provinciaal Programma Landelijk Gebied. Daarnaast is dit manifest een open uitnodiging aan andere bewoners, ondernemers, organisaties en overheden om mee te doen. Op de volgende pagina's lichten we De Groene Stelling verder toe.

# Het perspectief

## Tijd voor een nieuw perspectief voor bewoners, boeren, ondernemers en het landschap

Innovatiekracht en de blik op de toekomst gericht. Het lijkt typisch iets van nu. Maar deze woorden passen minstens zo goed bij de generaties die ons zijn voorgegaan. Bij de mensen die ambitieuze projecten realiseerden zoals de inpoldering van de Beemster, de aanleg van de Stelling van Amsterdam en het Amsterdamse bos. Zij lieten ons prachtige steden en landschappen na. En wij? Wat laten wij de bewoners van de toekomst na? Als onze (klein) kinderen over vijftig jaar terugkijken naar onze tijd: blijkt dan dat we de goede stappen hebben gezet?

### Inzet op verbinding

De regio die wordt omsloten door de Stelling van Amsterdam is één van de krachtigste economische motoren van Nederland. De hoogwaardige woon- en leefomgeving is hiervoor een belangrijke factor en dit wordt met name bepaald door het landschap. De stad en het groene buitengebied zijn de laatste jaren echter steeds verder van elkaar vervreemd. De boeren worstelen met hun verdienvermogen en bewoners hebben behoefte aan recreatieruimte. De opgaven die er zijn hangen voor een groot deel met elkaar samen en het is dan ook van groot belang om ze met elkaar te verbinden. Dat betekent ook dat mensen en organisaties van heel verschillende pluimage met elkaar moeten worden verbonden, anders gaat het niet lukken. Het gaat

daarbij ook om een veel sterkere verbinding tussen stad en landelijk gebied dan nu het geval is: ooit heel sterk – nu zwak. De Groene Stelling zet in op herstel van de verbinding tussen producent en consument, tussen mens en natuur, en tussen stad en land.

### Naar een nieuwe balans tussen voedsel, natuur, wonen en recreatie

De Groene Stelling is een beweging van boeren, bewoners, bedrijfsleven en maatschappelijke organisaties die willen samenwerken aan het realiseren van een duurzame toekomst voor dit gebied. De Groene Stelling heeft een wervend, gezamenlijk perspectief: een prachtig landschap waarin de boer kan ondernemen en voedsel produceren, maatschappelijke opgaven worden opgelost, kinderen kunnen opgroeien, bewoners kunnen recreëren en de natuur kan bloeien. Een mooi, toegankelijk en productief gebied tussen en rond de steden Purmerend, Zaanstad, Beverwijk, Velsen, Haarlem, Hoofddorp, Aalsmeer, Amstelveen en Amsterdam: een groot deel van de Metropoolregio Amsterdam (MRA). De historische Stelling van Amsterdam – UNESCO Werelderfgoed – is daarbij het verbindende element en de focus ligt op het gebied dat door de Stelling wordt omsloten. De Stelling als schakel tussen verleden en toekomst.



*De Groene Stelling streeft naar versterkte en vernieuwde verdienmodellen voor boeren zoals de productie van kruiden voor thee.*

# De opgaven

## FORSE OPGAVEN DIE OM EEN OPLOSSING VRAGEN, NU EN VOOR DE TOEKOMST

De maatschappelijke, sociale en ruimtelijke opgaven in de MRA zijn fors. De urgentie om ze aan te pakken is hoog want het knelt op verschillende vlakken. In het gebied van De Groene Stelling gaat het in grote lijnen om de volgende punten.

### VOEDSELPRODUCTIE EN VERDIENVERMOGEN

Het huidige voedselproductiesysteem is vooral gericht op massaproductie voor wereldmarktprijzen. Dat was nodig in de periode na de Tweede Wereldoorlog maar inmiddels is duidelijk geworden dat dit systeem vaak ten koste gaat van de kwaliteit van de bodem, de natuur en het landschap. Daarnaast staat het verdienvermogen van de boer sterk onder druk. Het rendement op geïnvesteerd kapitaal is vaak beperkt en het netto inkomen van de boer is daarmee laag. Hierdoor worden noodzakelijke investeringen in verduurzaming bemoeilijkt.

### WONINGBOUW

Binnen de MRA is er een opgave om circa 200.000 nieuwe woningen te bouwen vóór 2030. Dit is noodzakelijk om te voldoen aan de groeiende vraag naar woningen. De opgave is vooral binnenstedelijk gepland om het landelijk gebied te ontzien. Hierdoor neemt het areaal binnenstedelijk groen af, neemt de druk op bestaande recreatiegebieden toe en is er 'stikstofruimte' nodig om de woningen te mogen bouwen.

### HET ZAKKENDE VEENWEIDEGEBIED

Het veenweidegebied kent een duivels dilemma. Om het gebied voor melkveehouderij te blijven gebruiken moet het worden ontwaterd. Het gevolg hiervan is dat het veen oxideert, de bodem verder daalt en CO<sub>2</sub> wordt uitgestoten. Dit proces is al eeuwen gaande en de bodem is – afhankelijk van de locatie – ondertussen al 2 tot 5 meter gedaald. Om dit proces te stoppen of op zijn minst sterk af te remmen is vernatting van het gebied noodzakelijk.

### KLIMAATVERANDERING

Het klimaat verandert. Dit leidt tot een stijging van de zeespiegel, meer intensieve regenbuien en tegelijkertijd langere droge perioden. Het risico op wateroverlast en overstromingen, verzilting van diepgelegen polders en een tekort aan zoet water

neemt hierdoor toe. Dit alles heeft een forse impact op landbouw, steden en dorpen, drinkwater en natuur. De inrichting van het gebied moet hierop worden aangepast.

### BOSSENSTRATEGIE

Om klimaatverandering af te remmen hebben Rijk en provincies in het Klimaatakkoord afgesproken om een bossenstrategie op te stellen. De ambitie is om tot 2030 de oppervlakte bos en landschapselementen in Nederland met 10% uit te breiden. Dat wil zeggen dat er in Nederland zo'n 37.000 hectare bos bij moet komen. Dat kan ook heel goed in de vorm van houtwallen, singels en solitaire of groepen bomen waar dat de weidevogels niet schaadt.

### NATUUR EN WATERKWALITEIT

De biodiversiteit en de waterkwaliteit staan onder druk. Zo is de populatieomvang van diersoorten die kenmerkend zijn voor het agrarisch landschap tussen 1990 en 2023 gemiddeld bijna gehalveerd. De weidevogelpopulaties die zo kenmerkend zijn voor veenweidegebieden – zoals de grutto, scholtekster en Kievit – zijn sterk afgenomen en worden nu met heel veel moeite op het huidige niveau gehouden. Ook de natuurkwaliteit van de Natura2000 gebieden staat onder druk. Daarbij is ook de ecologische waterkwaliteit in het gebied niet op orde, terwijl Nederland wel afspraken heeft gemaakt om dit in 2027 hersteld te hebben.

### RECREATIE

Het areaal recreatiegebied en toegankelijk landschap per inwoner van de provincie Noord-Holland is beperkt. In het westelijk deel van de MRA knelt dit het hardst: het beschikbare areaal kent een tekort van 3-5 maal de huidige vraag. Er is een tekort van bijna 14.000 ha aan recreatiegebied (provincie Noord-Holland, 2022). Als gevolg van de toename van het aantal bewoners zal de vraag in de toekomst verder toenemen.

# Hoe ziet De Groene Stelling er uit?



## Gezond voedsel uit een prachtig landschap, dichtbij en met ruimte voor natuur, recreatie en klimaatadaptatie

### Voedsel en landschap voor de stad

Binnen De Groene Stelling wordt in de toekomst op een gezonde manier – extensief, natuurinclusief, regeneratief of biologisch – voedsel geproduceerd met een belangrijke afzet bij de bewoners van de steden en dorpen in de regio. Het landschap vormt het uitgangspunt voor wat mogelijk is. In de veenweidegebieden ligt de focus op melk, kaas en vlees; in de kleigebieden op een gemengd bedrijf met koeien en de teelt van groente, peulvruchten en granen. De hoogwaardige producten worden via korte ketens afgezet in de regio via diverse verkoopkanalen, steeds met een gezond verdienmodel voor de boeren.

Door dit initiatief zal er binnen dit deel van de MRA een biodiverser, productief, kwalitatief en samenhangend landschap ontstaan. Hiermee bouwen we voort op het eeuwenoude landschap met dijken, polders, vaarten, boerderijen en boomgaarden. Dit aantrekkelijke landschap zal worden onderhouden door boeren, natuurorganisaties en bewoners; en wordt zeer gewaardeerd door de bewoners van de MRA-regio om in te recreëren. De agrarische sector produceert hoogwaardig, gebiedseigen voedsel en levert ook andere maatschappelijke diensten. Bewoners, bedrijven en overheden uit de MRA betalen voor beide.

### Meer ruimte voor natuur en klimaatadaptatie

De veenweidegebieden worden benut voor extensieve melkveehouderij en de landbouw- en natuurgebieden worden meer als eenheid beheerd. Het beheer van de Natura2000 gebieden is op orde en de natuur heeft zich daar goed hersteld. De veenweidegebieden zijn biodiverser geworden. Er groeien meer bloemen en kruiden in het veld, er zijn meer weidevogels en de bodemdaling is beperkt. Er zijn meer natuurvriendelijke

oeveren aanwezig waardoor de waterkwaliteit is verbeterd en meer leefgebied voor insecten wordt geboden, wat weer voedsel is voor weidevogels. De bermen, dijken en natuurvriendelijke oeveren worden natuurlijk beheerd.

Daarnaast is er meer ruimte voor water gecreëerd om water vast te houden en op te vangen. Dit kan door meer water in de (klei)bodem vast te houden, sloten te verbreden, waterbekkens in te richten en/of bomen te planten. Hierdoor wordt de regio als gehele klimaatadaptiever en is er minder risico op schade door overstromingen binnen dorpen en steden bij een intensieve regenbui.

### Een toegankelijker landschap en meer ruimte voor recreatie

Er is een biodiverser en toegankelijker landschap ontwikkeld dat meer ruimte biedt voor recreatie en ontspanning in het groen. In de kleipolders is naast voedselproductie ingezet op de aanleg van nieuwe landschapselementen (zoals bomen, houtsingels en bos) die bijdragen aan het vastleggen van CO<sub>2</sub> en versterken van biodiversiteit. Bedrijven en bewoners investeren hier in.

De steden en dorpen zijn goed aangesloten op het aantrekkelijke, biodiverse buitengebied via een uitgebreid netwerk van kleinschalige wandel- en fietspaden. Bewoners en ondernemers van zowel stad als land genieten van een toegankelijk en biodivers landschap waar ze zich verbonden mee voelen. Deze versterkte toegankelijkheid biedt nieuwe kansen voor de ondernemers in het buitengebied. Dit geheel wordt gerealiseerd door een inclusieve maatschappelijke beweging van boeren, bedrijven en maatschappelijke partijen, volop gefaciliteerd door overheden.

### CO<sub>2</sub>-vastlegging

Naast voedselproductie leveren de boeren ook andere maatschappelijke diensten als onderdeel van hun bedrijfsmodel. Bijvoorbeeld in de vorm van CO<sub>2</sub>-vastlegging, verbeteren van de biodiversiteit en bieden van ruimte voor waterberging.

### Landschapselementen

De groene kwaliteiten en de recreatieve toegankelijkheid van het landschap worden versterkt. Daartoe zullen landschapselementen als bomen, houtsingels en bosjes worden aangelegd, en herstel bermen en dijken natuurlijk beheerd.

### Oevers

De natuurwaarden van de slootkant worden vergroot door meer natuurvriendelijke oevers en een betere waterkwaliteit.

### Voedsel

Op de goede kleigronden wordt voedsel voor de mensen in de steden geproduceerd, met een accent op granen, peulvruchten en groenten. De hoogwaardige producten worden via korte ketens afgezet in de steden.

### Recreatie

Recreatie wordt in goede banen geleid door zonering, in ruimte en/of tijd.

### Bedrijven en overheden

De boeren bieden maatwerkvoorstellen die bewoners van de steden en dorpen, bedrijven en overheden kunnen financieren om zo bij te dragen aan de versterking van de kwaliteit van hun eigen leefomgeving.

### Weidevogels en insecten

Weidevogelpopulaties zoals de grutto, wulp en Kievit zullen weer in omvang toenemen door vernatting van de percelen in het voorjaar, meer bloemen en insecten in de wei en minder/geen bestrijdingsmiddelen.

### Veehouderij

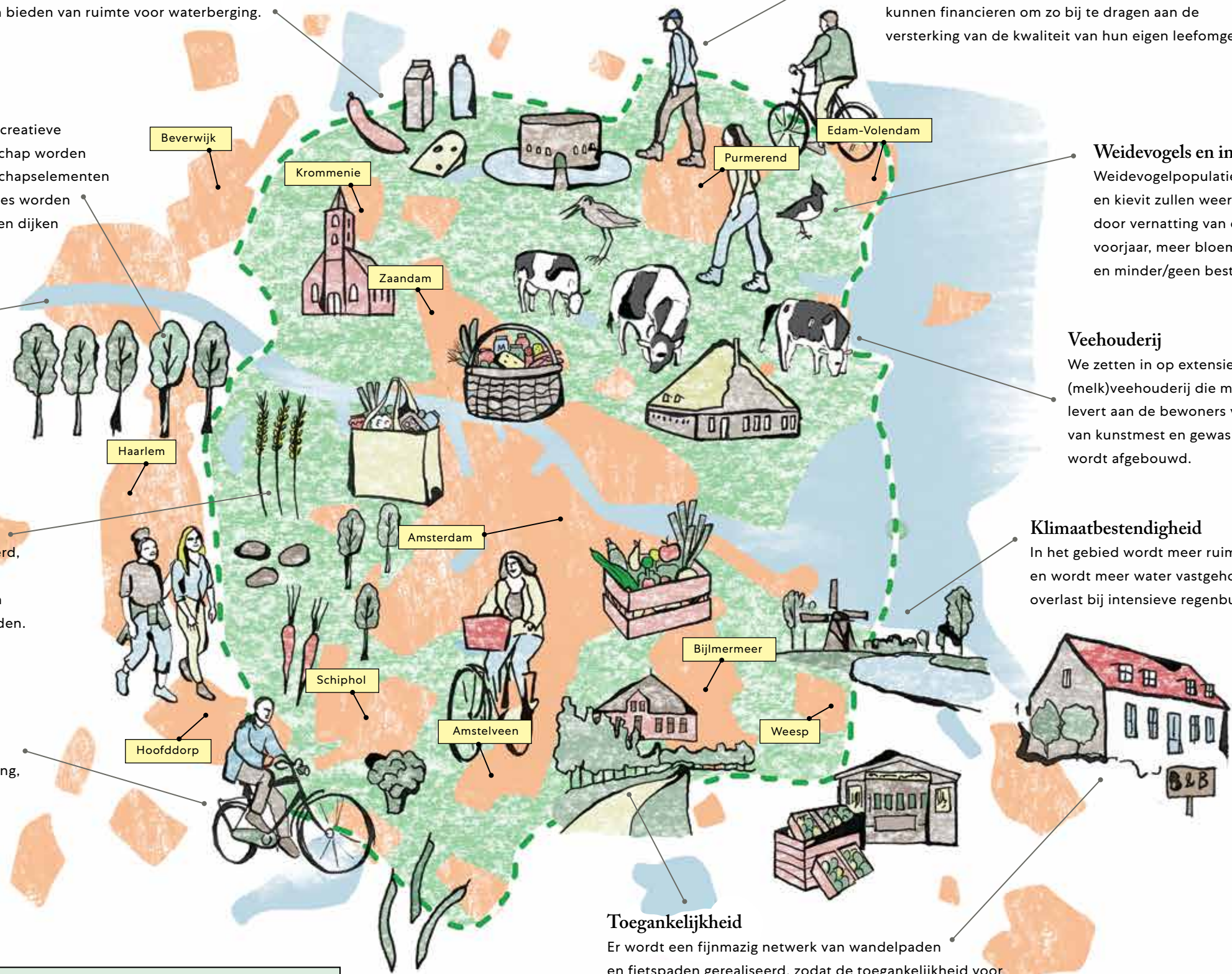
We zetten in op extensieve, natuurinclusieve (melk)veehouderij die melk, kaas en vlees levert aan de bewoners van de MRA. Het gebruik van kunstmest en gewasbeschermingsmiddelen wordt afgebouwd.

### Klimaatbestendigheid

In het gebied wordt meer ruimte aan water geboden en wordt meer water vastgehouden. Hiermee wordt overlast bij intensieve regenbuien voorkomen.

### Toegankelijkheid

Er wordt een fijnmazig netwerk van wandelpaden en fietspaden gerealiseerd, zodat de toegankelijkheid voor bewoners uit de steden en dorpen van de MRA toeneemt. Dit biedt nieuwe kansen voor ondernemers met een boerderijwinkel, camping, sauna etc. in het buitengebied.



# DE GROENE STELLING

# De vier bouwstenen van De Groene Stelling

De Groene Stelling bestaat uit vier bouwstenen. Dit zijn: <sup>1</sup> De vernieuwde Stelling <sup>2</sup> Het behouden veenweidegebied <sup>3</sup> Het nieuwe landschap <sup>4</sup> Een gezondere stad

## 1 De vernieuwde Stelling

De eerste bouwsteen richt zich op de Stelling van Amsterdam zelf. Het bouwwerk was ooit bedoeld om bewoners te beschermen tegen vijandelijkheden. Binnen de stelling werd ingezet op voedselproductie en daarbuiten op het onder water zetten van gebieden.

Dit is tevens de kern om op verder te bouwen in de toekomst. We voegen een nieuw hoofdstuk toe aan het al bestaande boek. In het landelijk gebied binnen de Stelling zetten we in op voedselproductie voor de bewoners van de steden en dorpen in de omgeving en maken we meer ruimte voor water en natuur om ons te beschermen tegen de gevolgen van klimaatverandering. In de forten zetten we in op nieuwe functies zoals horeca, educatie en kunst. Hiermee versterken we het programma UNESCO Werelderfgoed Stelling van Amsterdam.

## 2 Het behouden, oude veenweidelandschap

De veenweidegebieden binnen de Stelling zijn van grote culturele, landschappelijke en natuurlijke waarde. We willen ze gaan versterken en vernieuwen, en zorgen voor een 'groenblauwe' dooradering en verbeterde toegankelijkheid.

Door meer vernatting zal de bodemdaling en de CO<sub>2</sub>-uitstoot afnemen en broedsucces van weidevogels versterkt worden. We zetten in op extensieve, natuurinclusieve (melk)veehouderij die melk, kaas en vlees levert aan de bewoners van de MRA. We zoeken naar manieren om meer met de natuur te gaan boeren waardoor het gebruik van kunstmest en gewasbeschermingsmiddelen kan worden afgebouwd.

Naast voedselproductie leveren de boeren ook andere maatschappelijke diensten als onderdeel van hun bedrijfsmodel. Bijvoorbeeld in de vorm van CO<sub>2</sub>-vastlegging, verbetering van de biodiversiteit en bieden van ruimte voor waterberging. Recreatie wordt in goede banen geleid door zonering, in ruimte en/of tijd.

De boeren bieden maatwerk landschapspakketten aan voor bewoners, bedrijven en overheden om in te investeren. Verbetering en beheer van het landschap door boeren wordt (deels) gefinancierd vanuit een privaat landschapsfonds. Zo kunnen ze concreet bijdragen aan de versterking van de kwaliteit van hun eigen leefomgeving.

## 3 Het nieuwe landschap

Op de kleigronden zal het accent liggen op het produceren van voedsel voor mensen dichtbij. Het gaat om de productie van granen, peulvruchten, aardappelen en groenten; en daarnaast ook melkveehouderij. De hoogwaardige producten worden via korte ketens afgezet in de steden. De kwaliteit van de bodem wordt versterkt door het organisch stof gehalte te vergroten met voedselresten uit de stad en organische mest van melkveehouderijen uit de regio. Daarnaast wordt verkend of restproducten van rioolwaterzuiveringsinstallaties circulair kunnen worden benut. Het gebruik van kunstmest en gewasbeschermingsmiddelen wordt afgebouwd.

Tegelijkertijd versterken we de groene kwaliteiten en de recreatieve toegankelijkheid van het landschap. Daartoe zullen landschapselementen als bomen, houtsingels en bosjes worden aangelegd waar dit passend is, en worden bermen en dijken natuurlijk beheerd. Dit zorgt voor een impuls voor de natuur want hiermee wordt niet alleen nieuw leefgebied gecreëerd, maar worden leefgebieden ook met elkaar verbonden. Goed nieuws voor vogels, vlinders en kleine zoogdieren! De aanleg van landschapselementen wordt gefinancierd door partijen die zich inzetten voor de aanplant van bomen en een landschapsfonds.

Ook wordt een fijnmazig en kwalitatief hoofwaardig netwerk van wandelpaden en fietspaden gerealiseerd. Onze inzet is dat de toegankelijkheid van dit hernieuwde, gezonde landschap voor bewoners uit de steden en dorpen van de MRA toeneemt. Het vergroten van de toegankelijkheid van het landschap biedt nieuwe kansen voor ondernemers met een boerderijwinkel, camping, sauna etc. in het buitengebied.

Het gebied wordt klimaatbestendig gemaakt. Dit kan vaak heel goed in combinatie met natuurontwikkeling en de aanplant van bomen. In het gebied zal meer ruimte voor water worden gemaakt in het watersysteem als geheel. Dit kan op polder- dan wel boezemniveau. Boeren kunnen hier een bijdrage aan leveren door bijvoorbeeld een maatschappelijke 'waterdienst' met een looptijd van 10-20 jaar aan te bieden. Bij extreme neerslag kan hierdoor extra water worden opgeslagen waardoor economische schade wordt voorkomen. Het effluent (restwater) van waterzuiveringsinstallaties kan worden benut om de circulariteit te bevorderen. Het restwater kan via (natuurlijke) zuivering worden gebruikt als proceswater voor de papier- en metaalindustrie in de haven. Hierdoor wordt schaars zoet water optimaal benut, wordt het watersysteem van het Noordzeekanaal minder belast én neemt de druk op de zoetwatervraag af.

## 4 Een gezondere stad

De Groene Stelling biedt een toegankelijk, groen landschap in de directe nabijheid van de bewoners. Het biedt ruimte om te recreëren, ontspannen en verwonderen in een groen landschap, dat toegankelijk is van voordeur tot polder. Verblijven in het buitengebied is de beste manier om te ontspannen en afstand te nemen van de drukte van de stad. De behoefte is in de huidige situatie al groot en deze neemt met de toename van het aantal bewoners verder toe. De Groene Stelling biedt de bewoners van de MRA in de toekomst dan ook een hoogwaardig en gezond woonmilieu.

Daarnaast biedt De Groene Stelling gezond voedsel van dichtbij. Voedsel uit de regio van producenten waar je ook op bezoek kunt. Steeds meer boeren zetten de stap naar productie van voedsel voor de korte keten met een goed verdienmodel. De eerste prioriteit is versterking van de afzet van regionale, hoogwaardige producten in de steden.

De Groene Stelling creëert  
een groener, biodiverser  
en toegankelijker landschap





# Hoe creëren we De Groene Stelling?

## Voor en door mensen

Een dergelijke wereld ontstaat niet zomaar. De omvorming van het landschap en het opstarten van nieuwe verdienmodellen kost tijd, geld en kan niet zonder inzet en lef. Bewoners, ondernemers, boeren, maatschappelijke organisaties en overheden moeten het samen doen. Essentieel is de vraag van consumenten naar gezonde producten uit de regio en het belonen van boeren voor het leveren van maatschappelijke/ecosysteemdiensten.

De Groene Stelling is een groep van private en maatschappelijke partijen die verbindt en katalyseert, vanuit de eigen kracht van die partijen. We verbinden organisaties, mensen, geld en kennis; en we werken als katalysator voor de ontwikkeling en opschaling van kansrijke initiatieven. De Groene Stelling richt zich op toekomstgericht ondernemen, een duurzaam verdienmodel en een positieve invloed op mens en natuur. We ondersteunen duurzame startups en helpen het MKB de stap te maken naar een duurzaam voedselsysteem.

We ontwikkelen de komende jaren samen een gemeenschap die De Groene Stelling gaat realiseren. Met burgers die investeren in bosaanleg voor een beter klimaat en versterking van natuur en landschap, innovatieve ondernemers, natuurinclusieve boeren en overheden die deze beweging faciliteren. Hiermee sluiten we aan bij de gemeenschap die zich richt op transitie van de voedselketen in de stad. De huidige partners staan aan de start van deze groeiende community.

## Transitiemotor

Er zijn vanuit de overheid al veel programma's om het landschap te versterken. De 'groene

scheggenstrategie' – zoals de Amstelscheg – is een succesvolle aanpak om het hoogwaardige en zeer gewaardeerde landschap dicht bij de stad te behouden. Voor de opgave die er op het niveau van de MRA ligt, is het echter niet voldoende. Het buitengebied van de MRA is voor circa 70% privaat eigendom en grotendeels in gebruik als agrarisch gebied. Om tot een toekomstbestendig, hoogproductief en duurzaam beheerd groengebied te komen, is betrokkenheid van de ondernemers, private partijen en omwonenden noodzakelijk.

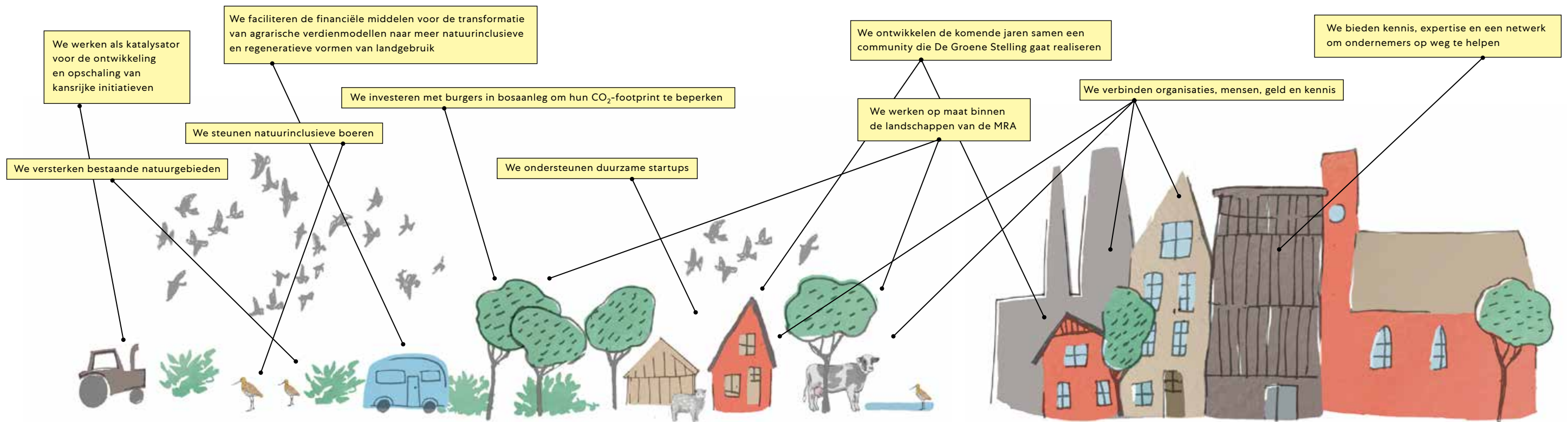
Om De Groene Stelling te realiseren is een financiële prikkel noodzakelijk. Een middel dat het aantrekkelijk maakt voor grondeigenaren om op een natuur- en landschapsinclusieve wijze voedsel te produceren voor bewoners van de omliggende steden en dorpen; en daarmee tegelijkertijd een goed inkomen te verdienen.

De Groene Stelling zet in op concrete activiteiten die bijdragen aan landschapstransformatie door grondeigenaren, ondernemers en maatschappelijke partijen. De financiële middelen van De Groene Stelling faciliteren de transformatie van agrarische verdienmodellen naar meer natuurinclusieve en

regeneratieve vormen van landgebruik. Met een structurele financiële ondersteuning krijgen ondernemers voldoende ruimte en vertrouwen; dit biedt een basis voor een stapsgewijze transitie naar een duurzame toekomst. Naast financieringsmogelijkheden biedt De Groene Stelling ook kennis, expertise en een netwerk om ondernemers op weg te helpen. Dit wordt gefinancierd door bewoners en het bedrijfsleven in een samenwerking met overheden.

De verschillende activiteiten sluiten aan bij het bedrijfsmodel van de ondernemer en lokale omstandigheden. Het gaat dus om maatwerk binnen de landschappen van de MRA. De ondernemer of grondeigenaar die geïnteresseerd is, krijgt toegang tot expertise, netwerk en financiële ondersteuning. Er wordt gewerkt op drie niveaus:

- **Optimaliseren:** optimalisaties binnen het bestaande bedrijfsmodel met snel resultaat;
- **Transformeren:** omvormen van het bestaande verdienmodel naar een regeneratieve/natuurinclusieve aanpak;
- **Vernieuwen:** nieuwe verdienmodellen die zorgen voor goed inkomen voor de boer en voor het versterken van de kwaliteit van het landschap.



## 1 VERNIEUWEN EN VERSTERKEN AGRARISCH VERDIENMODEL

Het vernieuwen en verduurzamen van de productie van gezond voedsel, nieuwe producten, gerichte marketing en een nieuwe boerencoöperatie.



## 2 VERSTERKEN AGRARISCH LANDSCHAP

Verder versterken van het agrarische landschap door diverse 'maatwerk'-voorstellen die boeren en grondeigenaren kunnen toepassen op hun grond. Het gaat om inzaaien van kruidenrijk grasland, aanbod van een natuur/water/landschapspakket aan bewoners om in te investeren, gezamenlijk beheer van natuur- en landbouwgebieden en creëren van meer natuurvriendelijke oevers in het buitengebied.



## 3 VERNIEUWEN FORTEN

Herontwikkeling van fort Spijkerboor en fort Penningsveer door maatschappelijke partijen en ondernemers. Op deze twee locaties worden nieuwe horecagelegenheden ontwikkeld, wordt meer ruimte voor natuur en recreatie geboden en wordt het verhaal van het gebied verteld.

## 4 AANLEG BOMEN/ HOUSINGELS/BOS VOOR EEN BETER KLIMAAT, LANDSCHAP EN EEN GEZONDERE WOONOMGEVING

Aanleg van bomen, houtsingels en bos om het landschap te vergroenen, biodiversiteit te vergroten, CO<sub>2</sub>-vast te leggen en interessanter te maken voor recreatie. Rond Schiphol leidt dit ook tot vermindering van geluidsoverlast. Dit gebeurt deels met erfbeplanting en deels elders in het agrarische gebied – steeds met een zorgvuldige landschappelijke afweging. Bewoners en bedrijven dragen zo bij aan een beter klimaat, meer biodiversiteit en een groene en gezonde leefomgeving. Donaties worden benut om de aanplant mede mogelijk te maken.



# De Groene Stelling pakt aan

Met zeven acties gaan de betrokken partijen van De Groene Stelling aan de slag. Zij doen dat in samenwerking met overheden en andere partners die zich willen aansluiten bij het initiatief en de acties. In het gebied van De Groene Stelling gaat het in grote lijnen om de volgende punten.

## 5 RECREATIENETWERK EN BUITENBELEVING

De woonwijken en het buitengebied worden beter met elkaar verbonden door een structuur van kleinschalige, onverharde wandelpaden, gericht op 'buitenbeleving' (laarzen-paden) en een optimaal fietsennetwerk. Daarnaast worden interessante routes bij een breder publiek gepromoot en wordt een specifieke 'Smaakroute' door het buitengebied ontwikkeld.



## 6 DE GROENE STELLING EVENTS

Er wordt een meerjarig programma van diverse events ontwikkeld voor het bredere publiek waarbij De Groene Stelling beleefd en geproefd kan worden. Hiermee wordt aangesloten bij lopende evenementen in de diverse steden en dorpen.



## 7 PROGRAMMA COMMUNICATIE EN COMMUNITY

Wij dragen zorg voor de ontwikkeling en uitwerking van De Groene Stelling tot concrete projectvoorstellen en agendering binnen andere organisaties. Daarnaast werken we aan een groeiende maatschappelijke beweging van partijen en mensen die willen bijdragen aan de realisatie van de ambities.





*In De Groene Stelling worden nieuwe bomen en houtsingels geplant voor en door mensen.*

# Acties voor de langere termijn

Tevens zien de betrokken partijen een aantal belangrijke acties voor de langere termijn. Deze liggen meer in de verkennende sfeer en worden graag met andere partijen opgepakt. In alle gevallen is er een gedegen inventarisatie en analyse nodig, en een plan met strategie. We denken vooralsnog aan de volgende punten.

## **VOEDSEL EN KETEN**

Wij zetten in op duurzame en rendabele voedselproductie en een kortere keten. Vanuit de ondernemers heeft versterken van de afzet van regionale, hoogwaardige producten prioriteit.

## **REALISATIE BOS**

Er is een grote ambitie om binnen Noord-Holland nieuw bos te ontwikkelen, de bossenstrategie. Waar zou een aanzienlijke oppervlakte in het gebied van De Groene Stelling kunnen worden gerealiseerd en in welke vorm?

## **RECREATIE**

Er is al een bestaand recreatienetwerk voor fietsers in de MRA. Hoe kan het recreatieve netwerk in De Groene Stelling voor een veelheid aan gebruikers gecompliceerd worden? En wat is daar voor nodig?

## **KLIMAATADAPTATIE**

Het watersysteem staat onder druk en dit wordt in een veranderend klimaat erger. Ook de drinkwatervraag neemt toe en de bronnen staan onder druk. Dit heeft impact op de risico's voor woon- en werkgebieden. Hoe kan het watersysteem op de langere termijn – tevens in relatie tot bodemdaling en waterpeilen - met inzet van publieke en private partijen worden verduurzaamd?

# Een groeiende beweging: doe je mee?

De initiatiefnemers van De Groene Stelling zetten in op realisatie van De Groene Stelling in de komende 25 jaar. Als start gaan we de komende twee jaar de zeven acties realiseren, waarbij we andere partijen en bewoners zullen betrekken. Zo herstellen we de sterke verbinding tussen boeren en stedelingen, en tussen stad en ommeland die in het verleden zo kenmerkend was voor het gebied.

De partijen zijn in een samenwerking met OAK consultants en Strootman Landschapsarchitecten De Groene Stelling gestart. Het initiatief wordt ondersteund door het programmabureau Metropoolregio Amsterdam en Waternet. De inzet is de community van partijen die hier op een positieve manier aan willen bijdragen te vergroten en versterken.

Er zijn veel mogelijkheden om zelf bij te dragen en samen te werken aan het realiseren van De Groene Stelling. Als boer kan dat door kruidenrijk grasland in te zaaien. Of door natuurinclusief te gaan produceren. En als ketenpartij door in te zetten op afname van producten uit de regio. Als

bedrijf of bewoner kun je bijdragen door erop uit te gaan binnen De Groene Stelling en natuurinclusieve producten uit de regio te kopen. En door je positieve impact op het klimaat en de biodiversiteit te vergroten door meer bomen en landschapselementen te planten rond de stad.

We nodigen jou, je bedrijf of je organisatie graag uit om aan te haken en een bijdrage te leveren aan de realisatie van De Groene Stelling. De partners van De Groene Stelling trekken voor de uitvoer van de concrete activiteiten graag samen op met andere publieke en private partners.

## Contact

Wil je meer weten? Heb je ideeën? Doe je mee? Bezoek dan onze website of neem contact met ons op.

[www.degroenestelling.nl](http://www.degroenestelling.nl)  
[info@degroenestelling.nl](mailto:info@degroenestelling.nl)



We komen graag met je in contact om ideeën uit te wisselen en gezamenlijk verder te bouwen aan een mooie toekomst.

Wil je meer weten? Bezoek dan onze website of neem contact met ons op.

[www.degroenestelling.nl](http://www.degroenestelling.nl)  
[info@degroenestelling.nl](mailto:info@degroenestelling.nl)

